



Τ. Δ. : Τέρμα Αμυνταίου – Άγιος Λουκάς  
 Τ. Κ. : 651 10 Τ.Θ.: 1235  
 Τηλ. : 2510 600431,245684  
 Fax: 2510 600430  
 E mail : [dpyrgiotou@minagric.gr](mailto:dpyrgiotou@minagric.gr)

Το παρόν δελτίο εκδίδεται μόνο ηλεκτρονικά σε συνεργασία με τις ΔΑΟΚ της ΑΜΘ και τη ΔΑΟΚ Σερρών.

No 37/23-11-2021

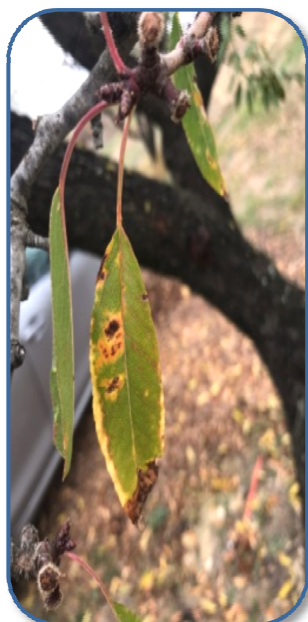
Πληροφορίες : Δ. Πυργιώτου, Θ. Μαρκόπουλος, Θ. Γεωργιάδου

## ΑΜΥΓΔΑΛΙΑ και λοιπά πυρηνόκαρπα

Στο βλαστικό στάδιο της πτώσης των φύλλων ευνοείται η προσβολή των δέντρων από διάφορες μυκητολογικές ασθένειες, ανάλογα με τις επικρατούσες κλιματικές συνθήκες και το μικροκλίμα κάθε αγροτεμάχου και από το έντομο του Ανθονόμου. Τονίζεται ότι παρά την περιορισμένη φετινή παραγωγή τα δένδρα θα πρέπει να τύχουν όλων των απαραίτητων φροντίδων προκειμένου να δρομολογηθεί η παραγωγική διαδικασία της επόμενης καλλιεργητικής χρονιάς. Ως εκ τούτου έμφαση θα πρέπει να δοθεί σε όλες τις καλλιεργητικές φροντίδες και κυρίως στο κορύνεο και στον ανθονόμο, όσον αφορά στους αμυγδαλεώνες του Ν. Καβάλας και του Ν. Σερρών. Ενδεικτικά αναφέρονται:

### **ΈΛΚΟΣ ΚΛΑΔΙΣΚΩΝ (ΦΟΥΖΙΚΟΚΟ)**

Προκαλεί μικρά έλκη, νεκρώσεις οφθαλμών και κλαδίσκων και εν συνεχεία ξηράνσεις κλάδων. Παθογόνο, ο μύκητας *Phomopsis amygdali*. Ζημιές συνήθως σημειώνονται σε σπρωώνες της ποικιλίας Ferragnes (Φυρασιά), η οποία είναι περισσότερο ευαίσθητη στην συγκεκριμένη μυκητολογική προσβολή καθώς και σε περιοχές όπου υφίσταται υψηλή σχετική υγρασία. Ιδιαίτερη προσοχή θα πρέπει να δίνεται στην εφαρμογή των καλλιεργητικών μέτρων, δηλαδή στην απομάκρυνση και καύση των υπολειμμάτων του κλαδέματος.



### **ΜΟΝΙΛΙΑ**

Το φθινόπωρο, όταν ο καιρός είναι βροχερός, παρατηρείται έκκριση κόμμεος από τους νεκρούς φυτικούς ιστούς (μουμιοποιημένους καρπούς, βλαστοί με έλκη κ.λ.π.) που ευνοούν την διάδοση του μύκητα για την ανάπτυξη της ασθένειας κατά την επόμενη βλαστική περίοδο.

### **ΕΞΩΑΣΚΟΣ**

Η ασθένεια προσβάλλει κυρίως τα φύλλα προκαλώντας πάχυνση του ελάσματος και διόγκωση του κεντρικού νεύρου με ταυτόχρονη παραμόρφωση και συστροφή προς τα μέσα. Τα φύλλα αποκτούν

κόκκινο - ιώδες χρώμα. Στην περιοχή μας συνήθως δεν προκαλεί γενικευμένες ζημιές. Πλην όμως σε τυχόν οπωρώνες όπου ενδημεί η προσβολή συνιστάται καταπολέμηση κατά την πτώση των φύλλων και επανάληψη την άνοιξη στο στάδιο της διόγκωσης των ματιών με κατάλληλα φυτοπροστατευτικά σκευάσματα.

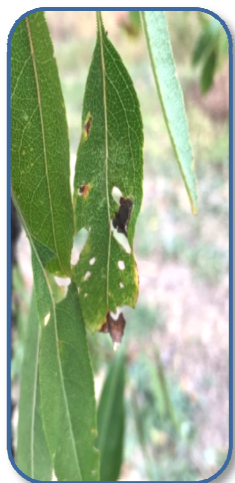
### ΠΟΛΥΣΤΙΓΜΑΤΩΣΗ

Προκαλεί συμπτώματα που περιλαμβάνουν κίτρινες - πορτοκαλοκόκκινες κηλίδες στα φύλλα. Συνήθως αναπτύσσεται είτε σε γηρασμένους οπωρώνες, είτε ως παράσιτο αδυναμίας.

### ΚΟΡΥΝΕΟ

Αποτελεί την σημαντικότερη εκ των παραπάνω μυκητολογικών προσβολών. Το παθογόνο προσβάλλει φύλλα, καρπούς και βλαστούς. Στα φύλλα προκαλεί νεκρωτικές κηλίδες οι οποίες στη συνέχεια αποξηραίνονται και πέφτουν δίνοντας την εντύπωση ότι το φύλλο έχει βληθεί από σκάγια. Στους καρπούς δημιουργούνται κηλίδες ανυψωμένες σαν σπυριά και στους βλαστούς μικρά έλκη. Για την αντιμετώπισή του συνιστάται ένας ψεκασμός με μυκητοκτόνο κατά το στάδιο της πτώσης των φύλλων.

Συνολικά για όλες τις μυκητολογικές ασθένειες, συνιστάται η καταπολέμηση με την διενέργεια ενός ψεκασμού με κατάλληλο φυτοπροστατευτικό σκεύασμα ή χαλκούχο κατά την πτώση των φύλλων, στα τέλη του τρέχοντος μήνα με έμφαση στις περιοχές όπου οι προσβολές ενδημούν ή σημειώνονται υψηλές τιμές σχετικής υγρασίας.



### ΑΝΘΟΝΟΜΟΣ

Το έντομο του ανθονόμου έχει μία γενιά ανά έτος, η οποία τρέφεται από τους οφθαλμούς των δένδρων της αμυγδαλιάς και ωστοκεί σε αυτούς, κατά την παρούσα εποχή του έτους. Για την αντιμετώπισή του συνιστάται ένας ψεκασμός με κατάλληλο εντομοκτόνο λίγο πριν την πτώση των φύλλων. Ο ψεκασμός αυτός καλό είναι να συνδυάζεται (ανάλογα και με τα χρησιμοποιούμενα σκευάσματα) με τον ψεκασμό κατά των μυκητολογικών προσβολών που αναφέρθηκαν πιο πάνω.

Σε κάθε περίπτωση οι καλλιεργητές μπορούν να συμβουλευονται για τα εγκεκριμένα φυτοπροστατευτικά προϊόντα ανά καλλιέργεια και παθογόνο την ηλεκτρονική διεύθυνση του Υπ.Α.Α.Τ. [http://www.minagric.gr/syspest/syspest\\_bfuncs\\_crops.aspx](http://www.minagric.gr/syspest/syspest_bfuncs_crops.aspx) και οφείλουν να ακολουθούν και τις ειδικότερες οδηγίες των γεωπόνων που συνταγογραφούν τα φυτοπροστατευτικά σκευάσματα καθώς και τις εξειδικευμένες οδηγίες που παρέχονται στα πλαίσια της συνταγογράφησης.

✚ Αποστολή του δελτίου στην ηλεκτρονική διεύθυνση των ενδιαφερομένων μπορεί να γίνει μετά από αίτημα τους στις ηλεκτρονικές διευθύνσεις [dpvrgiotou@minagric.gr](mailto:dpvrgiotou@minagric.gr), [thmarkopoulos@minagric.gr](mailto:thmarkopoulos@minagric.gr), [thgeorgiadou@minagric.gr](mailto:thgeorgiadou@minagric.gr).

✚ Το δελτίο αναρτάται στην ιστοσελίδα του Υπουργείου Αγροτικής Ανάπτυξης & Τροφίμων



✚ Το παρόν δελτίο παρέχεται και διά μέσω της εφαρμογής **i-agric** του Υπουργείου Αγροτικής Ανάπτυξης & Τροφίμων για κινητά τηλέφωνα.

Η Προϊσταμένη Τμήματος

Μαρία Ηλιάδου