



Τ. Δ. : Τέρμα Αμυνταίου – Άγιος Λουκάς  
 Τ. Κ. : 651 10 Τ.Θ.: 1235  
 Τηλ. : 2510 600431, 2510 245684  
 Fax: 2510 600430  
 E mail : [dpyrgiotou@minagric.gr](mailto:dpyrgiotou@minagric.gr)

Το παρόν δελτίο εκδίδεται μόνο ηλεκτρονικά σε συνεργασία με τις ΔΑΟΚ ΑΜΘ και τη ΔΑΟΚ Σερρών

No 03/17-02-2022

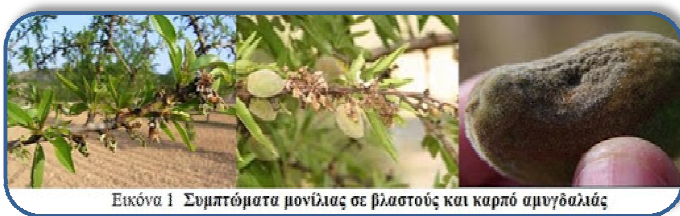
Πληροφορίες : Δ. Πυργιώτου, Θ. Μαρκόπουλος, Θ. Γεωργιάδου.



## ΑΜΥΓΔΑΛΙΑ

Η αμυγδαλιά βρίσκεται στο βλαστικό στάδιο Β (διόγκωση οφθαλμών) έως Ε (λευκή κορυφή) στις πιο πρώιμες περιοχές. Στη συγκεκριμένη χρονική περίοδο και μέχρι την καρπώδεση, με την άνοδο της θερμοκρασίας και τον περιορισμό της υγρασίας, η καλλιέργεια της αμυγδαλιάς είναι ιδιαίτερα ευαίσθητη σε μία σειρά μυκητολογικών προσβολών.

### ΜΟΝΙΛΙΑ



Ο μύκητας προκαλεί ζημιές στα άνθη και τους βλαστούς. Τα άνθη φαίνονται σαν καμένα και οι βλαστοί φέρουν έλκη. Με βροχερό καιρό εμφανίζονται τεφρόχρωες εξανθήσεις στα προσβεβλημένα φυτικά μέρη και εκκρίνεται κόμμι από τα έλκη και τις νεκρές

κορυφές. Η ασθένεια αντιμετωπίζεται κυρίως με την εφαρμογή κατάλληλων φυτοπροστατευτικών προϊόντων στα στάδια της λευκής κορυφής, της πλήρους άνθησης και της πτώσης των πετάλων. Οι εφαρμογές μπορεί να συνεχιστούν και στο στάδιο του καρπιδίου, ανάλογα με τις επικρατούσες καιρικές συνθήκες (βροχοπτώσεις κλπ.).



Εικόνα2. ΜΟΝΙΛΙΑ ([ellinikigeorgia.gr](http://ellinikigeorgia.gr))

## ΈΛΚΟΣ ΚΛΑΔΙΣΚΩΝ (ΦΟΥΖΙΚΟΚΟ ή ΦΟΜΟΨΗ)

Εικόνα 3. Φόμοψη



Μικρά έλκη, νεκρώσεις οφθαλμών και κλαδίσκων του έτους και εν συνεχεία ξηράνσεις κλάδων και καστανές ακανόνιστες έως κυκλικές κηλίδες στα φύλλα, αποτελούν τα συμπτώματα προσβολής από το μύκητα της φόμοψης. Η ζημιά ξεκινά συνήθως με τον σχηματισμό νεκρώσεων στη βάση ή γύρω από έναν οφθαλμό. Η συγκεκριμένη

ασθένεια προκαλεί εκτεταμένες καταστροφές σε αρκετές περιοχές κυρίως στην ποικιλία Φυραγιά (Ferragnes), που είναι ιδιαίτερα ευπαθής στη συγκεκριμένη ασθένεια, ενώ αντίθετα η ποικιλία Texas είναι ιδιαίτερα ανθεκτική. Η αντιμετώπισή της είναι δύσκολη καθώς ευνοείται όπως και οι άλλες μυκητολογικές ασθένειες από την ύπαρξη υγρασίας. Συνιστάται καταπολέμηση κατά το στάδιο της έκπτυξης των οφθαλμών και στη συνέχεια κάθε φορά που δημιουργούνται ευνοϊκές συνθήκες (θερμ. 15-25 °C και βροχοπτώσεις) και το φθινόπωρο κατά την πτώση των φύλλων με κατάλληλα φυτοπροστατευτικά σκευάσματα.



## ΕΞΩΑΣΚΟΣ

Εικόνα 4: Π.Κ.Π.Φ&Π.Ε. Καβάλας

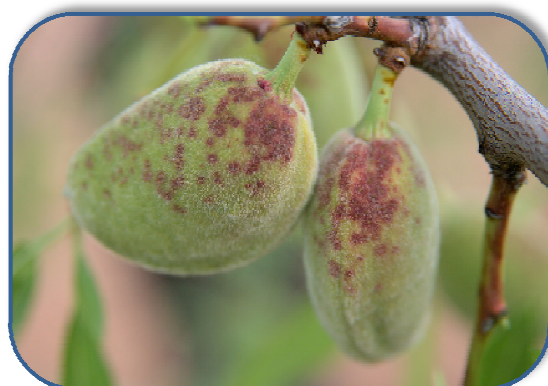


Η ασθένεια προσβάλλει κυρίως τα φύλλα προκαλώντας πάχυνση του ελάσματος και διόγκωση του κεντρικού νεύρου με ταυτόχρονη παραμόρφωση και συστροφή προς τα μέσα. Τα φύλλα αποκτούν κόκκινο - ιώδες χρώμα και είναι εμφανή από απόσταση. Συνιστάται καταπολέμηση στο στάδιο της διόγκωσης των ματιών και επανάληψη στην πτώση των πετάλων με κατάλληλα φυτοπροστατευτικά σκευάσματα. Η εξέλιξη της ασθένειας παύει με την άνοδο των θερμοκρασιών.

## ΚΟΡΥΝΕΟ

Εικόνα 5: kipogeorgiki.gr

Το παθογόνο προσβάλλει φύλλα, καρπούς και βλαστούς. Στα φύλλα προκαλεί νεκρωτικές κηλίδες οι οποίες στη συνέχεια αποξηραίνονται και πέφτουν παρέχοντας, **αργότερα**, την εντύπωση ότι το φύλλο έχει βληθεί από σκάγια. Στους καρπούς δημιουργούνται κηλίδες ανυψωμένες σαν σπυριά και στους βλαστούς μικρά έλκη. Συνιστάται καταπολέμηση στο στάδιο διόγκωσης των οφθαλμών και επανάληψη στην πτώση των πετάλων με κατάλληλα φυτοπροστατευτικά προϊόντα.



## ΠΟΛΥΣΤΙΓΜΑΤΩΣΗ

Εικόνα 6: [pharmacon.gr](http://pharmacon.gr)



Η εμφάνιση κίτρινων - πορτοκαλοκόκκινων κηλίδων στα φύλλα, η οποία εκδηλώνεται αργότερα αποτελεί χαρακτηριστικό σύμπτωμα της ασθένειας. Οι μολύνσεις των φύλλων διαρκούν μέχρι τα μέσα καλοκαιριού και σε έντονες προσβολές μπορεί να προκαλέσουν αποφύλλωση των δέντρων. Συνιστάται καταπολέμηση μετά την έκπτυξη των φύλλων με κατάλληλα φυτοπροστατευτικά σκευάσματα.

**Τονίζεται πως με εξαίρεση τη μονίλια, η οποία στην περιοχή μας και ιδιαίτερα στις περιοχές όπου υφίστανται σημαντικές εκτάσεις αμυγδαλώνων απαιτεί ετήσια συστηματική καταπολέμηση, οι υπόλοιπες ασθένειες πρέπει να αντιμετωπίζονται περιστασιακά κατά περίπτωση.**

### ΦΥΤΟΦΘΟΡΑ

Οι εδαφογενείς μύκητες του γένους *Phytophthora* προσβάλλουν κυρίως τον λαιμό των δέντρων και τα συμπτώματα τους γίνονται εμφανή αργότερα. Χαρακτηριστικά, ο φλοιός στο σημείο της προσβολής φαίνεται σκοτεινότερος, υδατώδης, σαν να είναι βρεγμένος. Τα ασθενή δέντρα εμφανίζουν αρχικά καχεκτική βλάστηση με φύλλα μικρά και κιτρινοπράσινα που πέφτουν στις αρχές του καλοκαιριού. Η ασθένεια ευνοείται από την υψηλή υγρασία του εδάφους, ιδίως στην περιοχή του λαιμού π.χ. όταν η άρδευση γίνεται με κατάκλυση. Σε κάθε περίπτωση συνιστάται, προληπτικά, τα νεαρά δεντρύλλια να εγκαθίστανται σε καλά στραγγιζόμενα εδάφη ενώ το σημείο ένωσης υποκειμένου εμβολίου πρέπει πάντοτε να βρίσκεται πάνω από την επιφάνεια του εδάφους, να μη βρέχεται ο κορμός κατά την άρδευση, να καταστρέφεται η αυτοφυής βλάστησης πέριξ του κορμού με σκοπό την μείωση της εδαφικής υγρασίας και να αποφεύγονται οι τραυματισμοί του κορμού κατά την διενέργεια καλλιεργητικών εργασιών. Ενώ σε περιπτώσεις προσβεβλημένων δένδρων θα πρέπει να προβαίνουμε σε απομάκρυνση του προσβεβλημένου τμήματος του κορμού και σε επάλειψη με πυκνό βορδιγάλειο πολτό ή κατάλληλη αλοιφή και να παρακολουθούμε με επισταμένη προσοχή την πορεία των δένδρων αυτών προκειμένου να μην εξαπλωθεί η ασθένεια και στα υπόλοιπα δένδρα του αμυγδαλέωνα.

### ΕΥΡΥΤΟΜΟ ΑΜΥΓΔΑΛΙΑΣ

Το ευρύτομο διαχειμάζει ως αναπτυγμένη προνύμφη στους προσβεβλημένους καρπούς που παραμένουν στα δένδρα ή είναι πεσμένοι στο έδαφος. Για την αντιμετώπιση του ευρύτομου, η υπηρεσία μας εγκαθιστά δίκτυο κλωβών και εκδίδει Δελτία Γεωργικών Προειδοποιήσεων. Για περιπτώσεις, όμως μεμονωμένων αμυγδαλώνων, που βρίσκονται σε απομακρυσμένες περιοχές από το δίκτυο των κλωβών της υπηρεσίας μας, προτείνεται στους αμυγδαλοκαλλιεργητές, προκειμένου να πετύχουν μία κατά το δυνατό στοχευμένη καταπολέμηση του εντόμου, να συλλέγουν «μουμιοποιημένα» αμύγδαλα με προνύμφες του εντόμου και να τα τοποθετήσουν σε καλώς αεριζόμενα δοχεία (κατά προτίμηση ξύλινα για την αποφυγή ανάπτυξης υψηλών θερμοκρασιών). Τα δοχεία αυτά πρέπει να αναρτώνται σε δέντρα (ένας κλωβός / αμυγδαλέωνα) ώστε παρακολουθώντας τα, να προσδιορίζουν τον χρόνο εξόδου του ενήλικου εντόμου και να εφαρμόζεται ο ψεκασμός στον κατάλληλο χρόνο με στόχο την μεγιστοποίηση της αποτελεσματικότητας και την περιστολή των επιπτώσεων τόσο στον οικονομικό, όσο και στον περιβαλλοντικό τομέα.

**Σε όλες τις περιπτώσεις, η εφαρμογή γεωργικών φαρμάκων πρέπει να γίνεται από κατόχους πιστοποιητικού γνώσεων Ο.Χ.Γ.Φ. και πρέπει να εφαρμόζονται οι οδηγίες χρήσης με έμφαση στη δοσολογία, την συνδυαστικότητα και την τήρηση μέτρων προστασίας του ψεκαστή.**

Οι καλλιεργητές μπορούν να συμβουλευούνται για τα εγκεκριμένα φυτοπροστατευτικά προϊόντα ανά καλλιέργεια και παθολόγο την ηλεκτρονική διεύθυνση του Υπ.Α.Α.Τ.  
[http://www.minagric.gr/syspest/syspest\\_bfuncs\\_crops.aspx](http://www.minagric.gr/syspest/syspest_bfuncs_crops.aspx)

✚ Αποστολή του δελτίου στην ηλεκτρονική διεύθυνση των ενδιαφερομένων μπορεί να γίνει μετά από αίτημα τους στις ηλεκτρονικές διευθύνσεις [dpyrgiotou@minagric.gr](mailto:dpyrgiotou@minagric.gr), [thmarkopoulos@minagric.gr](mailto:thmarkopoulos@minagric.gr), [thgeorgiadou@minagric.gr](mailto:thgeorgiadou@minagric.gr)

✚ το δελτίο αναρτάται στην ιστοσελίδα του Υπουργείου Αγροτικής Ανάπτυξης & Τροφίμων [www.minagric.gr](http://www.minagric.gr)



✚ Το παρόν δελτίο παρέχεται και διά μέσω της εφαρμογής i-agric του Υπουργείου Αγροτικής Ανάπτυξης & Τροφίμων για κινητά τηλέφωνα.

Η Προϊσταμένη Τμήματος

Μαρία Ηλιάδου